

ЦИФРОВОЕ ФОРТЕПИАНО

MICROPIANO

Руководство пользователя

Благодарим вас за приобретение цифрового фортепиано Korg microPIANO

ВАЖНАЯ ИНФОРМАЦИЯ ДЛЯ ПОТРЕБИТЕЛЕЙ

Это устройство было создано в соответствии с техническими характеристиками и требованиями к напряжению, применимыми в регионе использования данного инструмента. Если вы приобрели инструмент в сети Интернет, по почте и/или по телефону, необходимо убедиться, что данный продукт соответствует требованиям для нормального использования в вашей стране.

ПРЕДУПРЕЖДЕНИЕ: Использование устройства в странах, для которых он не был предназначен, может привести к повреждению инструмента и отказу в гарантийном обслуживании производителем или торговым представителем. Сохраните чек, как доказательство приобретения продукта, в противном случае вам может быть отказано в гарантийном обслуживании инструмента производителем или торговым представителем.

KORG

Меры предосторожности

Местоположение

Использование устройства в следующих условиях может привести к сбоям в работе.

- Под прямыми солнечными лучами.
- В местах, подверженных влиянию неблагоприятных температур или влажности.
- В чрезмерно запыленных и грязных местах.
- В местах, подверженных чрезмерным вибрациям.
- Вблизи от магнитных полей.

Блок питания

Подключите специально предназначенный адаптер переменного тока к розетке с соответствующим напряжением. Не подключайте устройство к розетке с напряжением, отличным от требуемого.

Возникновение помех

Помехи могут возникнуть в работе расположенных вблизи устройства радиоприемников и телевизоров. Установите устройство на соответствующем расстоянии от радио и телевизоров.

Обращение

Во избежание повреждения не прилагайте чрезмерных усилий при обращении с переключателями и регуляторами.

Уход

Загрязнившуюся внешнюю поверхность устройства вы можете очистить сухой чистой тканью. Не используйте жидкие чистящие вещества, такие как бензин, растворитель или другие легковоспламеняющиеся средства.

Хранение руководства

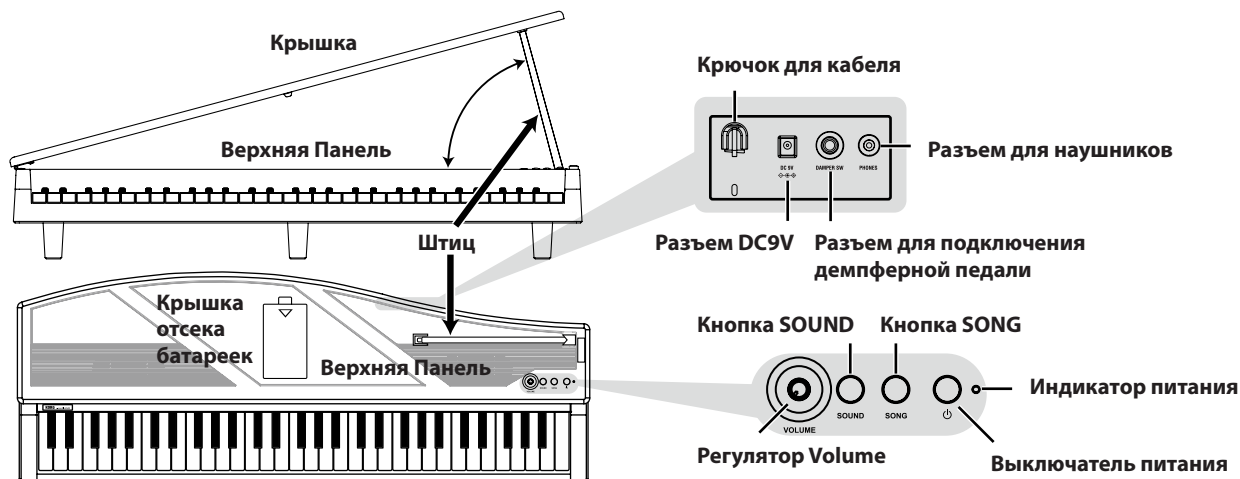
После прочтения данного руководства пользователя сохраните его для будущих обращений.

Расположение посторонних предметов вдали от устройства

Не оставляйте сосуды с жидкостью вблизи оборудования. Попадание жидкости в устройство может стать причиной повреждения инструмента, возгорания или удара электрическим током. Не допускайте попадания металлических предметов в инструмент. В противном случае, если все-таки какой-либо предмет попал внутрь устройства, отключите его от сети. Затем обратитесь в ближайшее представительство Kog или в магазин, где вы приобрели устройство.

* Все названия компаний и продуктов в данном руководстве пользователя являются торговыми марками или зарегистрированными торговыми марками соответствующих правообладателей.

Наименование кнопок



Настройка и подключение

1. Подключение провода питания

Подключите штекер DC входящего в комплект адаптера переменного тока к разъему DC9V на задней панели инструмента, затем подключите адаптер к розетке.



- ⚠ Пропустите кабель адаптера переменного тока через крючок, не смещая случайно штекер из разъема. Снимая кабель питания с крючка, будьте аккуратны и не прилагайте чрезмерных усилий.
- ⚠ Используйте только входящий в комплект адаптер переменного тока. Использование других адаптеров переменного тока может привести к сбоям в работе инструмента.
- ⚠ Подключайте инструмент только к розетке с соответствующим напряжением.

2. Включение microPIANO

- Приподнимите крышку и надежно закрепите ее с помощью штица.
 - ⚠ Будьте внимательны, закрывая крышку – не прижмите пальцы.
- Нажмите на выключатель питания, расположенный в правой части передней панели, для включения питания. Загорится индикатор питания.
- Для отключения питания инструмента нажмите на переключатель еще раз. Питание устройства и индикатор питания будут отключены.

Для наслаждения всеми характеристиками звучания microPIANO рекомендуем использовать инструмент с приподнятой крышкой.

3. Настройка уровня громкости

- Поверните регулятор VOLUME по часовой стрелке для повышения уровня громкости звучания. При вращении против часовой стрелки уровень громкости будет уменьшен.

Регулятор уровня громкости VOLUME влияет на громкость выходного сигнала встроенных динамиков и наушников.

■ Использование наушников

При подключении наушников звучание встроенных динамиков будет отключено. Эта функция очень удобна, если вы решили музицировать в вечернее время, не желая беспокоить родных и соседей.

Вставьте стереофонический штекер в один из разъемов PHONES, расположенных на задней панели.

Если при подключении наушников вы используете переходник, извлекайте его из разъема при необходимости отключить или включить наушники.

- ⚠ Для защиты вашего слуха не рекомендуем слушать музыку в наушниках на высоком уровне громкости длительное время.

■ Использование демпферной педали

Вы можете использовать отдельно приобретаемую педаль KORG PS-1 или PS-3 в качестве демпферной, подключив ее к разъему DAMPER SW на задней панели устройства.

При нажатии на педаль ноты будут сустейнированы, как на обычном фортепиано, передавая богатый затяжной тембр.

Также вы можете воспользоваться отдельно приобретаемой демпферной педалью DS-1H. Эффект полупедалирования этой педали может использоваться только с предустановленным тембром Grand Piano.

■ Подключение аудио компонентов

Разъемы PHONES могут использоваться в качестве линейных выходных разъемов для подключения активных акустических систем или других аудио компонентов к инструменту. Для выполнения таких подключений воспользуйтесь отдельно приобретаемыми кабелями, предназначенными для используемых компонентов.

- ⚠ Прежде, чем начать выполнение подключений, убедитесь, что отключили питание устройства и других аудио компонентов. В противном случае это может привести к сбою в работе или повреждению инструмента или компонентов.

■ Использование инструмента с питанием от батареек

Откройте крышку отсека для батареек, расположенного в центре передней панели, затем вставьте в отсек шесть щелочных батареек размера AA (или NiMH батарейки), соблюдая полярность, как показано на следующем рисунке.

- ⚠ Имейте в виду, что батарейки в комплект не входят.
- ⚠ Не комбинируйте при установке новые батареи со старыми или батареи различных типов.



Замена батареек

Мигающий индикатор питания укажет вам на то, что батарейки практически полностью разряжены. Замените все батареи новыми.

- ⚠ Если заряд батареек истощен, то звучание microPIANO может быть искажено.
- ⚠ Немедленно замените батарейки. В противном случае, это может привести к разрушению батареи и утечке электролита, что может стать причиной сбоев в работе. Если планируете долгое время не пользоваться устройством, также извлеките из него батарейки.

Воспроизведение различных предустановленных тембров (режим Play)

Вы можете выбрать для исполнения один из 61 предустановленного тембра. К каждому из тембров уже применен соответствующий тип эффектов. При включении или остановке воспроизведения песен, инструмент автоматически перейдет в режим Play.

1. **Нажимая и удерживая в нажатом положении кнопку SOUND (расположенную на верхней панели), нажмите на одну из клавиш в диапазоне от C2 до C7.**

Выбранный тембр изменится в зависимости от нажатой клавиши. (см. раздел «Список тембров и песен» на следующей странице.) На черные клавиши назначены тембровые фразы.

При каждом включении питания инструмента будет вызван предустановленный по умолчанию тембр (Grand Piano).

Что такое тембровые фразы?

25 тембровых фраз назначены на черные клавиши инструмента. Если вы выбрали один из тембров, нажав соответствующую черную клавишу, microPIANO автоматически начнет воспроизведение запрограммированной фразы. Эти короткие тембровые фразы содержат партии аккомпанемента (часто исполняемые на шарманке), партии органа, короткие фразы низкочастотного аккомпанемента, исполняемые левой рукой (таким образом, вы сможете исполнить собственную партию правой рукой) и т.д.

Прослушивание песен (режим Song)

microPIANO содержит 40 песен.

В каждой песне используется соответствующий тембр и эффект.

1. **Нажимая и удерживая в нажатом положении кнопку SOUND, нажмите на одну из клавиш в диапазоне от C2 до D#5.**

Воспроизведение начнется с выбранной песни (см. раздел «Список тембров и песен»), затем продолжится и повторит все песни в возрастающем порядке до остановки.

2. **Еще раз нажмите кнопку SONG для остановки воспроизведения.**

Вы можете выбрать другую песню, нажав и удержав в нажатом положении кнопку SONG, и одновременно нажимая одну из клавиш в указанном диапазоне.

Исполнение на клавиатуре и прослушивание песни

Вы можете сыграть на клавиатуре, используя избранные предустановленные тембры во время прослушивания песни.

Во время звучания песни нажмите и удержите в нажатом положении кнопку SOUND и нажмите одну из клавиш в диапазоне C2 - C7 для выбора нужного тембра.

Вы также можете выбрать другой предустановленный тембр (для вашего перформанса) в режиме Play до того, как песня будет воспроизведена.

Если вы выбрали предустановленный тембр во время воспроизведения песни, эффект, примененный к выбранному тембру, также будет применен к текущей песне. Если вы переключите исполнение песни, эффект, примененный к выбранной песне, также будет применен к предустановленному тембру вашего исполнения.

Прослушивание песни с использованием другого тембра (режим User Auto perform)

В каждой песне используется рекомендуемый предустановленный тембр. Вы можете переключить предлагаемый тембр на один из выбранных вами.

1. **Нажимая и удерживая в нажатом положении кнопки SOUND и SONG (расположенную на верхней панели), нажмите на одну из клавиш в диапазоне от C2 до D#5.**

Воспроизведение начнется с выбранной песни (см. раздел «Список тембров и песен»), затем продолжится и повторит все песни в возрастающем порядке до остановки.

2. **Во время звучания песни нажмите и удержите в нажатом положении кнопку SOUND на передней панели и нажмите одну из клавиш в диапазоне C2 - C7 для выбора нужного тембра.**

Теперь песня будет воспроизводиться с выбранным тембром. Вы также можете выбрать тембр в режиме Play до начала воспроизведения песни.

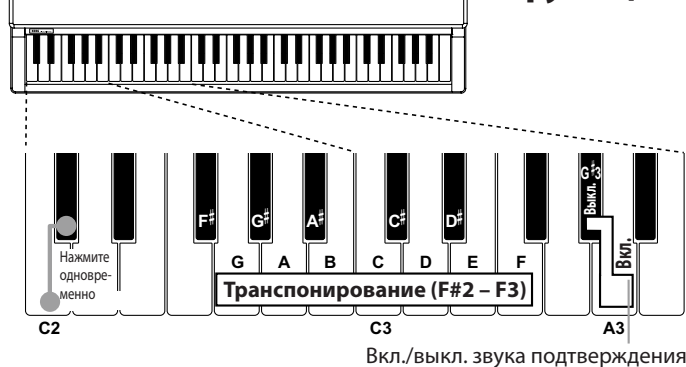
3. **Для остановки воспроизведения одновременно нажмите кнопки SOUND и SONG.**

Вы можете выбрать другую песню, нажав и удержав в нажатом положении кнопки SOUND и SONG, и одновременно нажимая одну из клавиш в указанном диапазоне.

Также можно выбрать песню в режиме Song. Для этого нажмите и удержите в нажатом положении кнопку SONG для остановки воспроизведения, и перейдите в режим Song, нажимая нужную клавишу для выбора песни.

- ⚠ Вы не можете выбрать предустановленные тембровые фразы, назначенные на черные клавиши инструмента. При попытке выбрать одну из них автоматически будет выбран Music Box 1.

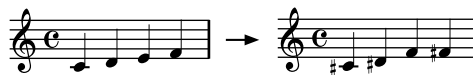
Использование остальных функций



Функция транспонирования

В некоторых случаях, песня может быть написана в неудобном для вас ключе (например, с использованием большого количества черных клавиш) или в несоответствии с другим инструментом или вокалистом. В таких случаях вы можете транспонировать клавиши для использования более простой или знакомой аппликатуры. Вы можете сместить тональность в диапазоне одиннадцати полутонов.

Например, при транспонировании вверх на один полутоном исполнение нот, показанных в верхней партитуре, будет производить звучание нижней партитуре.



- **Для транспонирования клавиш нажмите и удержите в нажатом положении клавиши C2 и C#2 (в левой части клавиатуры), и нажмите клавишу в диапазоне F#2 - B2 или C#3 - F3.**

Например, если вы хотите использовать клавишу C4 для исполнения ноты A3 (ниже на три полутона), нажмите и удержите в нажатом положении клавиши C2 и C#2 (в левой части клавиатуры), затем нажмите клавишу A2.

А если вы хотите использовать клавишу C4 для исполнения ноты D#4 (выше на три полутона), нажмите и удержите в нажатом положении клавиши C2 и C#2 (в левой части клавиатуры), затем нажмите клавишу D#3. Для сброса настроек функции Транспонирования в значение «No Transposition (+/-0)», нажмите и удержите в нажатом положении клавиши C2 и C#2 и нажмите клавишу C3.

Настройка, установленная по умолчанию (при включении инструмента) - «No Transposition».

О звуке подтверждения

При одновременном нажатии клавиш C2 и C#2 (в левой части клавиатуры) или при нажатии клавиши для выбора предустановленного тембра или песни вы услышите звук подтверждения. Отключить этот звук вы можете, выполнив следующее.

Нажимая и удерживая в нажатом положении клавиши C2 и C#2, нажмите клавишу G#3 для отключения звука подтверждения. Для включения этого звука необходимо нажать клавишу A3, одновременно нажимая и удерживая в нажатом положении клавиши C2 и C#2.

Настройка, установленная по умолчанию для звука подтверждения «Confirmation sound On».

Список тембров и песен

№	Тембр	Название песни	Композитор	Тембр	
C2	1	Grand Piano	Arabesque No.1	C.Deubussy	Grand Piano
	2	Piano Phr.1	Je Te Veux	E.Satie	Grand Piano
	3	OctDown Piano	Nocturne Op.9-2	F.Chopin	Grand Piano
	4	Piano Phr.2	Waltz No.6 Db-major Op.64-1	F.Chopin	Grand Piano
	5	OctUp Piano	Fantaisie-Impromptu Op.66	F.Chopin	Grand Piano
	6	Jazz Piano	Etude Op.10-3	F.Chopin	Grand Piano
	7	Jazz Piano Phr. *S	Etude Op.10-5	F.Chopin	Grand Piano
	8	MorningOrchPiano	Etude Op.10-12	F.Chopin	Grand Piano
	9	Latin piano	La fille aux cheveux de lin	C.Deubussy	Grand Piano
	10	Honky Tonk	Golliwog's Cake walk	C.Deubussy	Grand Piano
	11	Honky Tonk Phr.	Claire de lune	C.Deubussy	Grand Piano
	12	Piano&Strings	Spring Song Op.62-6	F.Mendelssohn	Grand Piano
C3	13	Club E.Piano	Dolly's Dreaming and Awakening	T.Oesten	Grand Piano
	14	E.Piano.Phr.1 *S	Turkish March Sonata K.331-3	W.A.Mozart	Grand Piano
	15	Tine E.Piano	SONATA K331 1st Mov. Theme	W.A.Mozart	Grand Piano
	16	E.Piano Phr.2	Piano Sonate Op.27-2-1	L.v.Beethoven	Grand Piano
	17	Trem.E.Piano	Piano Sonate Op.13-2	L.v.Beethoven	Grand Piano
	18	Clav.	Moments Musicaux Op.94-3	F.P.Schubert	Grand Piano
	19	Clav. Phr.	Spinning Song	A.Ellmenreich	Grand Piano
	20	Harpsichord	"Prelude 1" The Well-Tempered Clavier, Book 1	J.S.Bach	Grand Piano
	21	Baroque Phr.	Invention No.1	J.S.Bach	Grand Piano
	22	Harpi&Strings	Anitras Tanz Op.46 No.3	E.H.Greig	Grand Piano
	23	Toy's Kingdom	Libesträume Nr.3	F.Liszt	Grand Piano
	24	Toy Piano	Salut d'Amour	E.Elgar	Grand Piano
C4	25	Vibraphone	La Violette Op.99-1	R.Streabbog	Grand Piano
	26	Vibe Phr.	Sicilienne, Op.78	G.Fauré	Grand Piano
	27	Marimba	Kinderszenen Op.15-1 Von fremden Ländern und Menschen	R.Schumann	Grand Piano
	28	Marimba Phr.	A Maiden's Prayer	T.Badarzewska	Grand Piano
	29	Celesta	Amazing Grace	Traditional (arr. : N.Nishi)	Jazz Piano
	30	Karimba	The Entertainer	Scott Joplin	Honky Tonk
	31	Karimba Phr.	"Promenade" Tableaux d'une exposition	M.P.Moussorgsky	Pipe Organ
	32	Steel Drum	Toccata in D moll	J.S.Bach	Pipe Organ
	33	Steel Drum Phr.	Wedding March	F.Mendelssohn	WeddingOrch.Bell
	34	Music Box 1	Air on the G string	J.S.Bach	Strings
	35	M.Box Phr.	Italian Concert in F major BWV.971-1	J.S.Bach	Harpsichord
	36	Music Box 2	Gymnopédie No.1	E.Satie	Music Box 2
C5	37	Pipe Organ	Für Elise	L.v.Beethoven	Music Box 2
	38	Pipe Organ Phr.	"Träumerei" Op.15-7	R.Schumann	Music Box 1
	39	Electric Organ	Jesu,Joy of Man's Desiring	J.S.Bach	Music Box 1
	40	E.Organ Phr.	Bridal Chorus (Lohengrin)	W.R.Wagner	Music Box 2
	41	Reed Organ			
	42	Street Organ			
	43	Merry Organ			
	44	Theatre Organ			
	45	Opera Organ			
	46	Flute			
	47	Flute Mirror			
	48	Accordion			
C6	49	Strings			
	50	StringsHarpGls			
	51	Silky Strings			
	52	Cinematic Phr.			
	53	Cinema Strings			
	54	Harp			
	55	Harp Dream			
	56	Tublar Bell			
	57	Church Bell			
	58	WeddingOrch.Bell			
	59	Xmas Bells			
	60	Merry Xmas			
C7	61	Snow Crystal			

Тембры, назначенные на черные клавиши, являются тембровыми фразами.
Символ «*S» указывает на тембровые фразы низкочастотного аккомпанемента.

Неполадки и способы их устранения

Если вы столкнулись с неполадками в работе инструмента, прочтите следующие пункты. Если вам не удалось самостоятельно решить возникшую проблему, обратитесь к ближайшему представителю Korg.

Устройство не включается

- Убедитесь, что установили соответствующие батарейки.
- При использовании адаптера переменного тока убедитесь в надежности его подключения к microPIANO и к розетке.
- Убедитесь, что индикатор питания горит.

Отсутствует звук из динамиков

- Поверните регулятор VOLUME по часовой стрелке для повышения уровня громкости звучания.
- Звук динамиков отключается при подключении наушников.

Звук неожиданно обрывается

- Предустановленные тембры на microPIANO были созданы в результате семплирования (записи) тембров реальных инструментов, с последующим анализом и обработкой этих семплов. При нажатии клавиши некоторые тембры исполняют отрезок семплированных данных, в то время как другие тембры исполняют два отрезка семплированных данных. microPIANO использует более двух отрезков данных для большинства предустановленных тембров. При выборе одного из этих тембров, содержащих два тембра (независимо от нажатия демпфированной педали), максимальная полифония будет состоять из 60 нот или меньше. Тем не менее, при выборе таких тембров как виброфон, маримба, челеста, калимба, фисгармония, клавесин и других, максимальная полифония будет содержать 120 нот.

Высота тона или тембровое звучание кажется несоответствующим

- Тембры microPIANO потрясающе достоверно повторяют звучание реальных инструментов. Это означает, что сохраняются некоторые из естественных характеристик инструмента. Поэтому, вы можете отметить некоторые вариации обертонов или динамики при переходе от клавиши к клавише.

Педали не сустейнируют ноты

- Убедитесь, что подключили одну из ранее перечисленных моделей педали.

Технические характеристики

Клавиатура

61-клавишная мини-клавиатура Natural Touch (чувствительная к силе нажатия) (C2-C7)

Максимальная Полифония

120 нот/ 60 нот (Стерео)

Тембры/ Песни

61 тембр/ 40 песен

Разъемы

Headphones x 2 (также функционирует в качестве выходов), Pedal (Damper)

Выход усиления/ Динамики

1 Вт x 2/ Овальные (10 см + 5 см) x 2

Питание

Адаптер переменного тока DC 9V (входит в комплект), щелочные батарейки размера AA x 6 или батарейки NiMH x 6

Срок службы батарей

Около 15 часов (при использовании шести щелочных батареек AA)
Зависит от типа используемых батарей и окружающих условий.

Потребляемая мощность:

2,0 Вт

Вес

5,2 кг (без батареек)

Габариты (Ш x Г x В)

782 x 291 x 338 мм (С открытой крышкой)

Комплектация

Адаптер переменного тока (🔌🔌🔌)

* Технические характеристики и внешний вид устройств могут быть изменены без предварительного уведомления.

ЦИФРОВОЕ ФОРТЕПИАНО **MICROPIANO**

KORG

®

1

KORG **KORG INC.**
4015-2 Yanokuchi, Inagi-city, Tokyo 206-0812 Japan

© 2010 KORG INC.